

**СОГЛАСОВАНО**

Управляющим советом

ГБОУ СОШ с. Васильевка

Протокол № 6 от 16.01.2018 года

Председатель совета


 /С.В.Зотова/



**УТВЕРЖДАЮ**

Директор

ГБОУ СОШ с. Васильевка

 /С.В.Хопова/

# Отчет о результатах самообследования

**структурного подразделения детский сад «Василек»**

**государственного бюджетного общеобразовательного учреждения**

**Самарской области средней общеобразовательной школы**

**с. Васильевка имени Героя Советского Союза Е.А. Никонова**

**муниципального района Ставропольский Самарской области**

**за 2017 год**

445130, Российская Федерация,

Самарская область, муниципальный район Ставропольский,

сельское поселение Васильевка,

село Васильевка, ул. Мира, д. 47- Б.

**Составил публичный отчет: Демидова Л.В.**

## Оглавление

<b>1. Общая характеристика образовательного учреждения.....</b>	<b>3</b>
1.1. Характеристика СПДС .....	3
1.2. Характеристика состава воспитанников.....	4
<b>2. Цели и результаты развития СПДС.....</b>	<b>4</b>
2.1. Основные направления деятельности образовательного учреждения.....	4
2.2. Результаты учебной и воспитательной деятельности .....	5
<b>3. Содержание и технологии образовательного процесса.....</b>	<b>6</b>
3.1 Программы и технологии образовательного процесса в СПДС .....	6
3.2. Здоровье сбережение воспитанников.....	6
<b>4. Ресурсы образовательного процесса.....</b>	<b>8</b>
4.1. Кадровый ресурс образовательного процесса.....	8
4.2. Материально технический ресурс образовательного процесса.....	9
<b>5. Финансовое обеспечение функционирования и развития СПДС .....</b>	<b>13</b>
5.1. Отчет об использовании бюджетных средств.....	13
5.2. Отчет об использовании внебюджетных средств.....	14
<b>6. Внешние связи и имидж СПДС.....</b>	<b>15</b>
6.1. Социальные партнеры образовательного учреждения.....	15
6.2. Достижения образовательного учреждения.....	15
<b>7. Перспективы развития образовательного учреждения.....</b>	<b>15</b>
<b>8. Приложение №1.....</b>	<b>16</b>

## **Публичный отчет**

о деятельности структурного подразделения детский сад «Василек»  
государственного бюджетного общеобразовательного учреждения  
Самарской области средней общеобразовательной школы  
с. Васильевка имени Героя Советского Союза Е.А. Никонова  
муниципального района Ставропольский Самарской области  
за 2017 год

### ***I. Общая характеристика образовательного учреждения***

#### ***1.1. Характеристика СПДС***

Структурное подразделение «детский сад «Василек» государственного бюджетного общеобразовательного учреждения Самарской области средней общеобразовательной школы с. Васильевка имени Героя Советского Союза Е. А. Никонова муниципального района Ставропольский Самарской области, (СПДС «Василек»)) сдано в эксплуатацию в марте 1986 года.

Расположен по адресу: 445130, Российская Федерация, Самарская область, муниципальный район Ставропольский, сельское поселение Васильевка, село Васильевка, ул. Мира, д. 47 - Б, телефон 8 (8482) 23-63-73, факс 8 (8482) 23-63-73 , сайт детского сада <http://vasilevka-ds.cuso-edu.ru/> , адрес электронной почты [mdou\\_vasilek@mail.ru](mailto:mdou_vasilek@mail.ru) .

Учредителем Учреждения является Самарская область.

Функции и полномочия Учредителя в отношении деятельности Учреждения осуществляются министерством образования и науки Самарской области, 443099, г. Самара, ул. А. Толстого, д. 38/16.

Функции и полномочия Учредителя по управлению имуществом, закрепленным за Учреждением, осуществляются органом исполнительной власти Самарской области – министерством имущественных отношений Самарской области, 443068, г. Самара, ул. Складенко, д. 20.

Полномочия министерства образования и науки Самарской области реализуются Центральным управлением министерства образования и науки Самарской области, 445350, Российская Федерация, Самарская область, городской округ Жигулевск, г. Жигулевск, ул. Интернационалистов, д. 7.

Лицензия на право ведения образовательной деятельности – регистрационный № 5756 от 26 июня 2015 года

Тип – дошкольное учреждение

Вид – комбинированный

Статус учреждения – государственный

Создано с целью создания условий для реализации гарантированного гражданам Российской Федерации права на получение общедоступного и бесплатного дошкольного образования

Режим работы пятидневная рабочая неделя с 7.00 до 19.00, нерабочие дни суббота, воскресенье, а также праздничные дни установленные законодательством РФ.

Питание в детском саду 5-х разовое, сбалансировано и построено на основе 20-дневного меню. Используются разработанные технологические карты.

Основным приоритетным направлением в деятельности образовательного учреждения является сохранение психофизического здоровья детей, их личностного и интеллектуального развития, коррекция речевого развития.

В детском саду созданы адаптивные условия для всестороннего развития детей.

Предметно-развивающая среда СПДС «Василек» ГБОУ СОШ с. Васильевка пополняется и изменяется в соответствии с «Требованиями к созданию предметно-развивающей среды, обеспечивающей реализацию основной общеобразовательной программы дошкольного образования», соответствует требованиям СанПин.

В СПДС «Василек» ГБОУ СОШ с. Васильевка реализуется:

- Основная общеобразовательная программа дошкольного образования образовательная программа дошкольного образования дошкольной образовательной организации СПДС «Василек» ГБОУ СОШ с. Васильевка, разработанная в соответствии с Примерной основной образовательной программой дошкольного образования (Одобрена решением федерального учебно-методического объединения по общему образованию, протокол от 20 мая 2015 г. № 2/15);
- Адаптированная основная общеобразовательная программа дошкольного образования для детей с общим недоразвитием речи дошкольной образовательной организации СПДС «Василек» ГБОУ СОШ с. Васильевка.

Структурное подразделение детский сад «Василек» СПДС находится в центре села с хорошо развитой инфраструктурой. Рядом с детским садом находятся социально значимые объекты: ГБОУ СОШ с. Васильевка, почта, сеть магазинов, библиотека, сельский дом культуры.

Общая площадь всех помещений детского сада составляет 1650,4 кв.м., в т.ч. площадь групповых помещений (приемных, спален, игровых, буфетных и туалетных комнат) – 785,6 кв.м. Площадь территории детского сада составляет 6167,5 кв. м, территория огорожена, по периметру высажены зеленые насаждения. На территории расположены 6 прогулочных участков. Участки оснащены стационарным игровым оборудованием, отделены друг от друга зелеными насаждениями. Имеется огород, цветники, спортивная площадка, автогородок.

#### **Обеспечение безопасности**

- 1.В СПДС «Василек» разработан паспорт безопасности учреждения.
- 2.В детском саду установлена «тревожная» сигнализации.
- 3.Охрану осуществляют: ЧОП «Форпост – Регион».
- 4.В детском саду ведутся мероприятия по соблюдению правил пожарной безопасности. Вся работа по обеспечению безопасности участников образовательного процесса четко планируются, прописываются планы мероприятий на календарный год по пожарной безопасности, гражданской обороне и предупреждению чрезвычайных ситуаций. Издаются приказы, комиссия по охране труда. Все предписания контролирующих органов своевременно исполняются.

#### *1.2. Характеристика состава воспитанников*

Число воспитанников посещающих детский сад «Василек» в 2017 году составляет 160 человек.

В 2017 году в СПДС функционировало 6 групп, из них:

- обще развивающие группы – 3;
- группы комбинированной направленности – 3 (дети с общим недоразвитием речи III уровня);

Количество воспитанников, охваченных работой по коррекции речи в 2017 году – 35 детей.

### **2. Цели и результаты развития СПДС «Василек»**

#### *2.1. Основные направления деятельности образовательного учреждения*

Направления деятельности СПДС «Василек» в 2017 году:

Воспитательно-образовательная деятельность обеспечивает развитие личности, мотивации и способностей детей в различных видах деятельности и охватывать следующие структурные единицы, представляющие определенные направления развития и образования детей (далее - образовательные области):

- социально-коммуникативное развитие;
- познавательное развитие;
- речевое развитие;

художественно-эстетическое развитие;  
физическое развитие.

Приоритетные направления:

- физкультурно-оздоровительная деятельность;
  - развитие и коррекция речи детей дошкольного возраста;
  - формирование основ безопасности;
1. Поисково-экспериментальная деятельность.
  2. Повышение квалификации педагогов.
  3. Работа с родителями.

## 2.2. Результаты учебной и воспитательной деятельности

Воспитательно-образовательный процесс в детском саду осуществляется в соответствии с Основной общеобразовательной программой дошкольного образования образовательная программа дошкольного образования дошкольной образовательной организации СПДС «Василек» ГБОУ СОШ с. Васильевка, "Программой развития" Годовым планом. Анализируя работу педколлектива по всем направлениям программы можно сделать следующий вывод, что грамотный подбор парциальных программ и педагогических технологий обеспечил в дошкольном учреждении построение целостного педагогического процесса. Разработано скоординированное перспективное планирование с учетом комплексной, коррекционной и парциальных программ. Педагогический процесс охватывает все направления развития ребенка, обеспечивая обогащенное социально-коммуникативное развитие, познавательное развитие, речевое развитие, художественно-эстетическое развитие, физическое развитие, что способствует формированию целевых ориентиров на этапе завершения дошкольного образования, элементов ключевых компетентностей, которые станут базой, для работы в этом направлении системы общего образования, реализация поставленных программой задач осуществляется педагогами методически грамотно и позволило повысить интеллектуальный уровень детей.

Коррекционная работа учителя – логопеда строится в соответствии с этапами (периодами), обозначенными в программе. Учитель – логопед направляет и координирует работу воспитателей, музыкального руководителя, инструктора по физической культуре. Строит работу с детьми, используя фронтальные, подгрупповые и индивидуальные виды деятельности. При организации непосредственно образовательной деятельности активно используются психотерапевтические приемы коррекции (суджок терапия, куклотерапия), направленные на коррекцию психоэмоциональной сферы детей.

### Результаты коррекционной работы логопедических групп ( старшая, старшая А, подготовительная группы)

№	Показатели	Количество	%
1.	Общее количество	35	100
	ОНР	35	100
2.	Выпущенные:	20	57
	С чистой речью	20	57
	С улучшением	0	0
	Без улучшения	0	0
3.	Рекомендовано направить в массовую школу или группу возрастной нормы	20	57
	В специальный класс или группу (V , VII вид)	-	-
	В речевую школу	0	0

	Остались на второй год обучения	15	43
--	---------------------------------	----	----

### **3. Содержание и технологии образовательного процесса.**

#### **3.1 Программы и технологии образовательного процесса в СПДС «Василек»**

Образовательная деятельность отражена в Годовом плане. Содержание плана работы:

1. работа с кадрами;
2. организационно – педагогическая работа;
3. работа с родителями;
4. административно – хозяйственная работа.

К годовому плану разработаны приложения: контроль, взаимодействие со школой, план развлечений, план по профилактике ДДТТ, пожарной безопасности.

Календарно учебный график организации образовательной деятельности (по видам деятельности) составлен с учетом требований СанПиН. Количество и длительность соответствуют возрастным особенностям детей. Непосредственно образовательная деятельность сбалансирована, обеспечивая смену характера деятельности воспитанников.

Содержание образовательного - процесса выстроено в соответствии с Основной общеобразовательной программой дошкольного образования образовательная программа дошкольного образования дошкольной образовательной организации СПДС «Василек» ГБОУ СОШ с. Васильевка, разработанная творческой группой педагогов и специалистов детского сада. Наряду с основной комплексной программой реализуются парциальные программы, технологии.

#### **Основные общеобразовательные (парциальные):**

Направление развития	Программы
Социально-коммуникативное развитие	Н.Н. Авдеева, О.Л. Князева, Р.Б. Стеркина, «Основы безопасности детей дошкольного возраста» М. Просвещение 2000г.
Познавательное развитие	С.Н. Николаева «Юный эколог» М. Мозаика синтез 2002 г. С. Н. Николаева «Методика экологического воспитания в детском саду» м. Просвещение 2002 г.
Речевое развитие	О.С. Ушакова «Развитие речи и творчество дошкольников» М. Творческий центр «Сфера» 2005 г. О.С. Ушакова «знакомим с литературой» М. творческий цент «Сфера» 2009 г.
Художественно – эстетическое развитие	О.П. Радынова «Музыкальное развитие детей» 5ч. М.
Физическое развитие	Н.В. Полтавцева «С физкультурой в ногу из детского сада в школу» 2001 г.

#### **Общеразвивающие (дополнительные):**

- «Коррекция нарушений речи» (Программа дошкольных образовательных учреждений компенсирующего вида для детей с нарушениями речи), Т.Б. Филичева, Г.В. Чиркина.

*Система дополнительного образования. Платные дополнительные образовательные услуги.*

В СПДС «Василек» в 2017 году платные дополнительные услуги не оказывались.

#### **3.2. Здоровье сбережение воспитанников.**

*Состояние здоровья воспитанников. Внедрение здоровьесберегающих технологий. Организация питания.*

Медицинское обеспечение воспитанников дошкольного учреждения осуществляется врачом педиатром Васильевской амбулатории. Медицинский персонал проводит профилактические и оздоровительные мероприятия в соответствии с планом работы.

В 2017 году в СПДС «Василек» было зафиксировано 143 случая заболеваемости (959 дето/дня).

Процент заболеваемости в 2017 году составил 4,2% это на 1 % больше чем в прошлом учебном году.

### Группы здоровья воспитанников

Группы здоровья	2017 уч. год. (кол-во детей/доля от общего количества)
I гр.	63/39%
II гр	89/56%
III гр.	8/5%

Медицинский персонал проводил профилактические и оздоровительные мероприятия в соответствии с планом работы. Основные мероприятия, проводимые медицинским персоналом:

- организация профилактических осмотров и проведение профилактических прививок;
- организация питания (рациональное питание, индивидуальное питание);
- наблюдение детей коррекционных групп, проходящих лечение, назначенное неврологом;
- участие в психолого – медико-педагогическом консилиуме;
- общеукрепляющие мероприятия: витаминизация третьего блюда, витаминотерапия, включение в меню салатов с луком, чая с лимоном;
- профилактика острых респираторных вирусных инфекций: соблюдение санитарного режима, контроль за утренним фильтром, соблюдение сроков допуска детей в коллектив после перенесенного заболевания, соблюдение воздушного режима, кварцевание помещений;
- проведение бесед с воспитанниками, сотрудниками и родителями;
- организация работы по закаливанию детей; медико-педагогический контроль;
- выпуск санитарных бюллетеней.

В дошкольном учреждении разработан комплекс средств и мероприятий, направленный на укрепление физического и психологического здоровья детей:

- обеспечение здорового ритма жизни (щадящий режим в период адаптации, гибкий режим);
- физические упражнения (утренняя гимнастика, физкультурные занятия, подвижные игры, спортивные игры, гимнастики: дыхательная, артикуляционная, зрительная, физкультурные минутки, самостоятельная двигательная активность детей, массаж);
- гигиенические и водные процедуры (умывание, мытье рук, игры с водой);
- световоздушные ванны (проветривание помещений, прогулки на свежем воздухе, прием детей на улице, обеспечение температурного режима);
- активный отдых (спортивные развлечения, праздники, дни здоровья, походы, пешие прогулки);
- закаливание (общеразвивающие упражнения, контрастное закаливание, ходьба по «тропе здоровья», обливание рук до локтя прохладной водой, дыхательная гимнастика);
- музыкальная терапия (музыкальное сопровождение режимных моментов, утренней гимнастики, фрагментов занятий, развлечений и праздников);
- психогимнастика (игры и упражнения на развитие эмоциональной сферы, игры и упражнения на снятие отрицательных эмоций, «экран эмоций»).

При организации питания в СПДС «Василек» соблюдаются возрастные физиологические нормы суточной потребности в основных пищевых веществах. На основании примерного 20 – дневного меню составляется меню – требование, с указанием выхода блюд для детей разного возраста. Еженедельно контролируется выполнение среднесуточной нормы выдачи продуктов на 1 ребенка и при необходимости корректирует питание в следующей декаде.

В СПДС «Василек» для детей с 12 – часовым пребыванием организовано 5 – разовое питание.

Пищевые продукты, поступающие в СПДС, имеют санитарно – эпидемиологическое заключение о соответствии их санитарным правилам.

#### 4. Ресурсы образовательного процесса

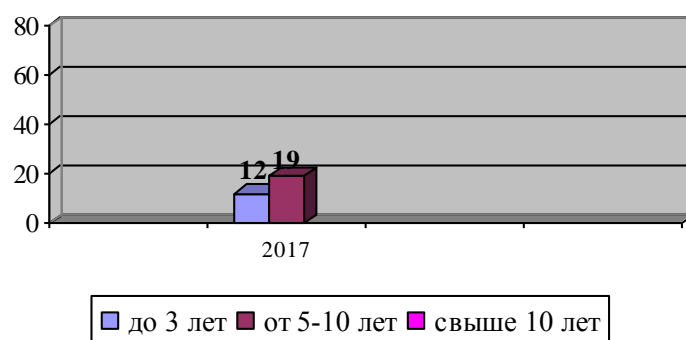
##### 4.1. Кадровый ресурс образовательного процесса.

##### Укомплектованность кадрами СПДС «Василек» в 2017 году

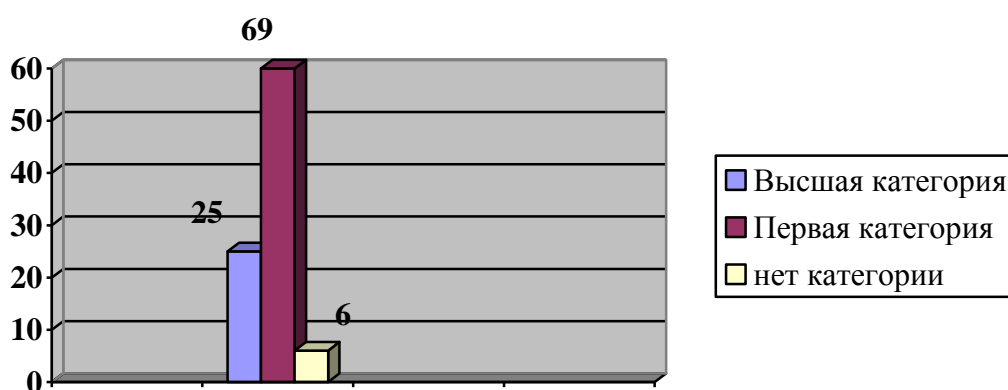
	В общем по саду	Педагогические кадры
По штатному расписанию	36	17
Фактически	36	17
%укомплектованности	100%	100%

Качественный анализ показал, что дошкольное учреждение укомплектовано педагогическими кадрами полностью.

##### Уровень образования педагогических кадров по педагогическому стажу



##### Уровень квалификации педагогических работников в - 2017 году





#### 4.2. Материально технический ресурс образовательного процесса.

Структурное подразделение детский сад «Василек» размещено в двухэтажном здании. Рядом с основным зданием расположена зона игровой территории, которая включает в себя групповые участки, общую физкультурную площадку. Выделена площадь для хозяйственной зоны. Территория детского сада ограждена полосой зеленых насаждений, забором.

В дошкольном учреждении имеются административные и служебные помещения, шесть групповых помещений (игровая, спальня, туалетная комната, раздевалка), физкультурный и музыкальный залы, кабинет учителя – логопеда, методический кабинет, медицинский кабинет, прачечная, пищеблок.

В СПДС имеется современная информационно – техническая база (выход в Интернет, электронная почта, факс, компьютеры, сканеры, множительная техника, интерактивная доска, проекторы и др.).

В СПДС «Василек» имеется три компьютера, подключена система Интернет, электронная почта: [mdou\\_vasilek@mail.ru](mailto:mdou_vasilek@mail.ru)

Технические средства обучения в достаточном количестве.

Выдерживается лицензионный норматив по площади на одного воспитанника. Реальная площадь на одного воспитанника в учреждении составляет – 6,9 кв.м.

Имеющиеся площади позволяют использовать новые формы дошкольного образования (подгрупповая, индивидуальная работа).

Кроме этого, силами работников дошкольного учреждения и родителей были выполнены следующие ремонтные работы:

- косметический ремонт всех возрастных групп;
- косметический ремонт холла, пищеблока;
- покраска малых форм, прогулочных веранд.

Ремонт медицинского кабинета и пищеблока осуществляется в летний период.

#### Программное обеспечение

Наименование	Автор	Кем утверждена	Цель
Парциальные			
«Юный эколог»	С.Н. Николаева	Министерство образования РФ	Экологическое воспитание дошкольников
«Музыкальные шедевры»	Под. ред. О.П. Радыновой	Министерство общего и профессионального образования РФ	Приобщение к музыкальному искусству в процессе различных видов деятельности

«Основы безопасности детей дошкольного возраста»	Р.Б. Стеркина, Н.Н. Авдеева, О.Л. Князева	Министерство общего и профессионального образования РФ	Формирование ценностей здорового образа жизни; умение адекватно вести себя в жизненных ситуациях
Дополнительные			
«Коррекция нарушений речи»	Т.Б. Филичева, Г.В. Чиркина	Министерство общего и профессионального образования РФ	Устранение речевых нарушений; Формирование устно-речевой базы для овладения элементами письма и чтения; Профилактика речевых нарушений

#### Используемые педагогические технологии.

Наименование	Автор	Цель	Учебно-методическое обеспечение
"Подготовка к обучению грамоте и чтению"	Л.Е. Журова, Н.С.Варенцова и др.	Овладение детьми основами подготовки к обучению грамоте	Перспективный план, конспекты занятий, дидактический материал.
От «А» до «Я»	Л.В. Танина	Овладение детьми основами подготовки к обучению грамоте	Перспективный план, конспекты занятий, дидактический материал.
"Воспитание здорового ребёнка"	М.Д. Маханёва	Повышение физической подготовки, развитие физических качеств.	Перспективный план.
«С физкультурой в ногу из детского сада в школу»	Н.В. Полтавцева	Повышение физической подготовки, развитие физических качеств.	Перспективный план.
"Занятия по изобразительной деятельности в детском саду"	Г.С. Швайко	Формирование изобразительных умений и навыков, развитие творческих способностей у дошкольников.	Программа, конспекты.
«Физкультурные занятия на воздухе с детьми дошкольного возраста»	В.Г.Фролов, Г.П.Юрко	Оздоровление и физическое развитие дошкольников на воздухе.	Методика, конспекты занятий
«К вопросу об использовании элементов ТРИЗ в работе с детьми дошкольного возраста»	И.Г. Кудрякова	Воспитание творческой личности в условиях д/с на основе развития творческого воображения и сущности теории решения изобретательских задач.	Методика
«Добро пожаловать в экологию»	О.А. Воронкевич	Формирование экологической культуры дошкольников через метод наглядного моделирования.	Методика, конспекты занятий

#### Учебно-методическое обеспечение

Для качественной и результативной работы по реализуемым базовым программам собраны учебно-методические комплекты (пособия для педагогов, наглядно – дидактический материал, рабочие тетради для детей, игровой и дидактический материал). В 2017 году учебно-

методический комплект пополнился методическими пособиями, демонстрационным и наглядно-дидактическим материалом.

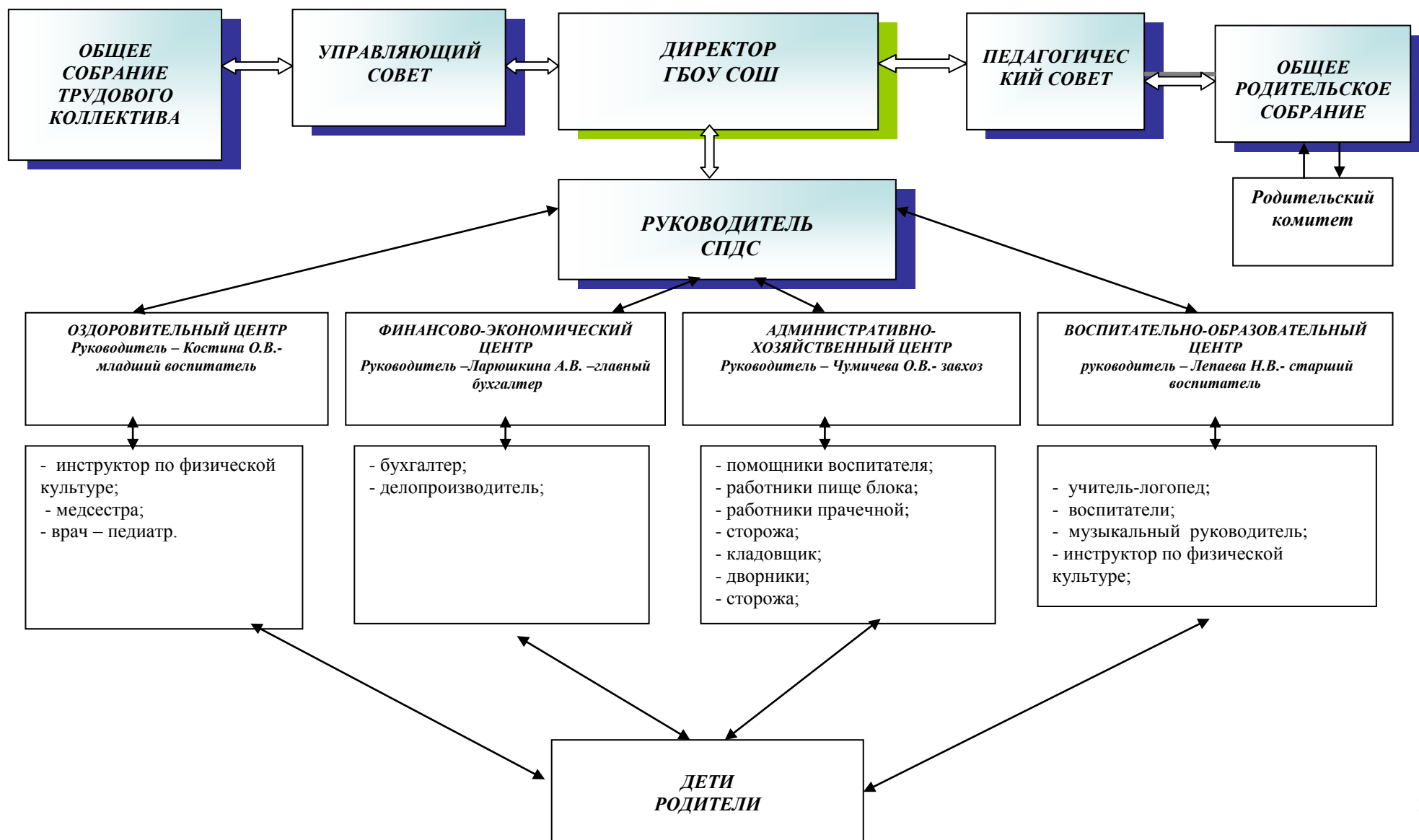
В дошкольном учреждении имеется библиотека, которая расположена в методическом кабинете. Общее количество единиц хранения фонда – 967 экземпляров. Объем фонда учебно-методической литературы – 802 экземпляров. Объем фонда художественной литературы – 198 штук. Книги востребованы педагогами дошкольного учреждения, сотрудниками, родителями.

*Управление образовательным учреждением.*

Управление структурным подразделением детским садом «Василек» подразумевает под собой деятельность, в которой ее субъекты посредством планирования, организации, руководства и контроля обеспечивает организованность совместной деятельности детей, педагогов, родителей, обслуживающего персонала и ее направленность на достижение образовательных целей и целей развития образовательного учреждения.

*Структура управления дошкольным образовательным учреждением.*

**СТРУКТУРА УПРАВЛЕНИЯ СПДС «ВАСИЛЕК»**



## 5. Финансовое обеспечение функционирования и развития общеобразовательного учреждения

### 5.1. Отчет об использовании бюджетных средств

#### Объем бюджетного финансирования

тыс.руб

	Школа	Д/сады	Итого:
<b>Субсидия на государственное задание</b>	16959,4	12930,4	<b>29889,8</b>
Предоставление начального общего, основного общего, среднего (полного) общего образования по основным общеобразовательным программам	16959,4	12930,4	<b>29889,8</b>
Предоставление дошкольного образования по основной общеобразовательной программе			<b>0,0</b>
Организация и предоставление образования по дополнительным общеобразовательным программам дошкольного и (или) общего образования			<b>0,0</b>
Организация и предоставление начального профессионального образования			<b>0,0</b>
Организация и предоставление среднего профессионального образования			<b>0,0</b>
Организация и предоставление дополнительного профессионального образования (профессиональная переподготовка и повышение квалификации)			<b>0,0</b>
<b>Субсидия на иные цели</b>	1931,4	1891,8	<b>3823,2</b>
<b>ВСЕГО:</b>	18890,8	14822,2	<b>33713,0</b>

#### Динамика фактического финансирования на 1 учащегося из областного и федерального бюджетов

тыс.руб

	Школа	Д/сады	Итого:
<b>Общее образование</b>			
Объём финансирования	16959,4		16959,4
Численность	322		322
Финансирование на 1 учащегося	52,7		52,67
<b>Дошкольное образование</b>			
Объём финансирования		12930,4	12930,4
Численность		160	160
Финансирование на 1 учащегося		80,8	80,82
<b>Дополнительное образование</b>			
Объём финансирования			
Численность			
Финансирование на 1 учащегося			
<b>Начальное и среднее профессиональное образование</b>			
Объём финансирования			
Численность			
Финансирование на 1 учащегося			

#### Направления использования средств

тыс.руб

	Школа	Д/сады	Итого:
Заработная плата	13952,8	10324,0	24276,8
Прочие выплаты			0,0
Начисления на оплату труда	4157,5	3092,3	7249,8
Услуги связи	60,8	30,1	90,9
Транспортные услуги			

Коммунальные услуги			
Аренда помещений	31,5		31,5
Услуги по содержанию имущества	145,5	9,0	154,5
Прочие услуги, работы	297,3	9,0	306,3
Социальное обеспечение			0,0
Прочие расходы	19,0		19,0
Приобретение основных средств			0,0
Приобретение материальных запасов	227,0	1357,0	1584,0
<b>ИТОГО:</b>	<b>18891,4</b>	<b>14821,4</b>	<b>33712,8</b>

### *Информация по заработной плате*

*тыс.руб*

	<b>Школа</b>	<b>Д/сады</b>	<b>Итого:</b>
Фонд оплаты труда работников всего:	18110,3	13416,3	31526,6
Фонд оплаты труда педагогических работников	12340,7	7171,6	19512,3
Размер стимулирующей части ФОТ	3549,6	2094,63	5644,23
Доля педагогов, получающих выплаты стимулирующего характера:	100	100	100
25 % - 50 %			
50 % - 75 %			
75% - 100 %	100	100	100
Доля работников администрации, получающих выплаты стимулирующего характера:	100	100	100
25 % - 50 %			
50 % - 75 %			
75% - 100 %	100	100	100

### **5.2. Отчет об использовании внебюджетных средств**

#### *Объем внебюджетных средств*

*тыс.руб*

	<b>Школа</b>	<b>Д/сады</b>	<b>Итого:</b>
Доходы от предпринимательской и иной приносящей доход деятельности		2038,3	2038,3
<i>в том числе родительская плата</i>		2029,6	2029,6
Поступления от спонсоров, благотворительных фондов		7,2	7,2
Нефинансовые поступления			0
<b>ИТОГО:</b>	<b>0</b>	<b>2038,3</b>	<b>2038,3</b>

#### *Направления использования внебюджетных средств*

*тыс.руб*

	<b>Школа</b>	<b>Д/сады</b>	<b>Итого:</b>
Заработная плата			0
Прочие выплаты			0
Начисления на оплату труда			0
Услуги связи			0
Транспортные услуги			0
Коммунальные услуги			0
Аренда помещений			0
Услуги по содержанию имущества		67,2	67,2
Прочие услуги, работы		17,6	17,6
Социальное обеспечение			0
Прочие расходы		1,8	1,8
Приобретение основных средств		29,9	29,9
Приобретение материальных запасов		1921,8	1921,8

<b>ИТОГО:</b>	0	2038,3	2038,3
---------------	---	--------	--------

тыс.руб

	Школа	Д/сады	Итого:
Бюджет учреждения	18890,8	16860,5	35751,3
Средства бюджетов разных уровней	18890,8	14822,2	33713
Внебюджетные средства		2038,3	2038,3
Доля средств от предпринимательской и иной приносящей доход деятельности в % в бюджете учреждения	0,0%	12,1%	5,7%

## 6. Внешние связи и имидж СПДС «Василек»

### 6.1. Социальные партнеры образовательного учреждения

Детский сад взаимодействует с различными организациями:

- Психолого-медико-педагогической комиссией, структурного подразделения государственного бюджетного учреждения школы – интернат №2 (обследование детей на ПМПК, курирование деятельности учителей – логопедов и т.д.);
- ГБОУ СОШ села Васильевка (мероприятия по плану);
- Сельской библиотекой (передвижная библиотека, проведение экскурсий, мероприятий «Книжкаина неделя» и др.);
- Васильевской амбулаторией, Ставропольским ЦРБ (наблюдение детей неврологом, профилактические осмотры специалистами и др.).

### 6.2. Достижения образовательного учреждения

В течение 2016 – 2017 учебного года педагоги и воспитанники СПДС «Василек» активно принимали участие в мероприятиях и конкурсах на различном уровне.

№	Название конкурса	Результативность
1	Всероссийский познавательный конкурс- игра «Мудрый совенок-V»	Диплом лауреата, сертификаты участников
2	Всероссийская литературная олимпиада «Юный книголюб III»	Диплом лауреатов конкурса 2 ребенка, сертификаты участников
3	Всероссийский интеллектуальный конкурс «Классики скоро в школу»	Сертификаты участников
4	Всероссийский конкурс «Веселый светофор»	Сертификаты участников
5	Всероссийский конкурс детского творчества «Первые шаги»	Диплом II степени
6	Районный фестиваль – конкурс детской песни «Крылатые качели»	Диплом участника
7	Окружной конкурс педагогических эссе «Моя первая педагогическая победа» 2 педагога	Сертификаты участников
8	Региональный фестиваль педагогических идей работников образовательных учреждений	Диплом, сертификат участника
9	Всероссийский творческий конкурс для детей и педагогов «Лира» за работу «Мои роли», в номинации актерское мастерство	Диплом за I место
10	Всероссийский творческий конкурс для детей и педагогов «Лира» в номинации Методические	Диплом за I место

	разработки педагогов	
11	Окружной мастер класс в академии раннего развития межотраслевого уровня	Сертификат участников
12	Окружной семинар – практикум для старших воспитателей и методистов. «Программно – методическое обеспечение обучения и воспитания детей с ОВЗ»	

### ***7. Перспективы развития образовательного учреждения***

1. Создание условий, максимально обеспечивающих развитие и саморазвитие детей на основе формирования психоэмоционального благополучия.
2. Создание условий для социально – ориентированных форм работы с детьми, основанных на современных технологиях, способствующих реализации образовательных задач и социального заказа родителей.
3. Расширение круга социального партнерства.



Приложение N 1

Утверждены  
приказом Министерства образования  
и науки Российской Федерации  
от 10 декабря 2013 г. N 1324

**ПОКАЗАТЕЛИ  
ДЕЯТЕЛЬНОСТИ ДОШКОЛЬНОЙ ОБРАЗОВАТЕЛЬНОЙ ОРГАНИЗАЦИИ,  
ПОДЛЕЖАЩЕЙ САМООБСЛЕДОВАНИЮ**

N п/п	Показатели	Единица измерения	Единица измерения
1.	Образовательная деятельность	2015-2016	20162017
1.1	Общая численность воспитанников, осваивающих образовательную программу дошкольного образования, в том числе:	160 человек	160 человек
1.1.1	В режиме полного дня (8 - 12 часов)	160 человек	160 человек
1.1.2	В режиме кратковременного пребывания (3 - 5 часов)	0 человек	0 человек
1.1.3	В семейной дошкольной группе	0 человек	0 человек
1.1.4	В форме семейного образования с психолого-педагогическим сопровождением на базе дошкольной образовательной организации	0 человек	0 человек
1.2	Общая численность воспитанников в возрасте до 3 лет	13 человек	13 человек
1.3	Общая численность воспитанников в возрасте от 3 до 8 лет	147 человек	147 человек
1.4	Численность/удельный вес численности воспитанников в общей численности воспитанников, получающих услуги присмотра и ухода:	160 человек/ 100 %	160 человек/ 100 %
1.4.1	В режиме полного дня (8 - 12 часов)	160 человек/ 100 %	160 человек/ 100 %
1.4.2	В режиме продленного дня (12 - 14 часов)	0 человек/ 0%	0 человек/ 0%
1.4.3	В режиме круглосуточного пребывания	0 человек/0 %	0 человек/0 %
1.5	Численность/удельный вес численности воспитанников с ограниченными возможностями здоровья в общей численности воспитанников, получающих услуги:	35 человек/22%	35 человек/22%
1.5.1	По коррекции недостатков в физическом и (или) психическом развитии	35 человек/22%	35 человек/22%
1.5.2	По освоению образовательной программы дошкольного образования	35 человек/22%	35 человек/22%
1.5.3	По присмотру и уходу	35 человек/22%	35 человек/22%
1.6	Средний показатель пропущенных дней при посещении дошкольной образовательной организации по болезни на одного воспитанника	5 дней	5 дней
1.7	Общая численность педагогических работников, в том числе:	16 человек	16 человек
1.7.1	Численность/удельный вес численности педагогических работников, имеющих высшее образование	9 человек/ 54 %	7 человек/ 43 %
1.7.2	Численность/удельный вес численности педагогических работников, имеющих высшее образование педагогической направленности (профиля)	8 человек/ 50%	6 человек/ 37%
1.7.3	Численность/удельный вес численности педагогических работников, имеющих среднее профессиональное образование	7 человек/ 44%	11 человек/ 67%
1.7.4	Численность/удельный вес численности педагогических работников, имеющих среднее профессиональное образование педагогической направленности (профиля)	6 человек/37%	10 человек/62%
1.8	Численность/удельный вес численности педагогических работников, которым по результатам аттестации присвоена квалификационная категория, в общей численности педагогических работников, в том числе:	14 человек/87%	15 человек/93%
1.8.1	Высшая	4 человек/25%	4 человек/25%
1.8.2	Первая	10 человек/63 %	11 человек/69

			%
1.9	Численность/удельный вес численности педагогических работников в общей численности педагогических работников, педагогический стаж работы которых составляет:	16 человек/ 100%	16 человек/ 100%
1.9.1	До 5 лет	2 человек/12%	2 человек/12%
1.9.2	Свыше 30 лет	2 человек/12%	2 человек/12%
1.10	Численность/удельный вес численности педагогических работников в общей численности педагогических работников в возрасте до 30 лет	3 человек/19 %	3 человек/19 %
1.11	Численность/удельный вес численности педагогических работников в общей численности педагогических работников в возрасте от 55 лет	1 человек/ 6%	2 человек/ 12%
1.12	Численность/удельный вес численности педагогических и административно-хозяйственных работников, прошедших за последние 5 лет повышение квалификации/профессиональную переподготовку по профилю педагогической деятельности или иной осуществляемой в образовательной организации деятельности, в общей численности педагогических и административно-хозяйственных работников	16 человек/ 100%	16 человек/ 100%
1.13	Численность/удельный вес численности педагогических и административно-хозяйственных работников, прошедших повышение квалификации по применению в образовательном процессе федеральных государственных образовательных стандартов в общей численности педагогических и административно-хозяйственных работников	2 человек/13 %	2 человек/13 %
1.14	Соотношение "педагогический работник/воспитанник" в дошкольной образовательной организации	14 человек/ 160 человек	14 человек/ 160 человек
1.15	Наличие в образовательной организации следующих педагогических работников:		
1.15.1	Музыкального руководителя	да	да
1.15.2	Инструктора по физической культуре	да	да
1.15.3	Учителя-логопеда	да	да
1.15.4	Логопеда	нет	нет
1.15.5	Учителя-дефектолога	нет	нет
1.15.6	Педагога-психолога	нет	нет
2.	Инфраструктура		
2.1	Общая площадь помещений, в которых осуществляется образовательная деятельность, в расчете на одного воспитанника	2,6 кв. м	2,6 кв. м
2.2	Площадь помещений для организации дополнительных видов деятельности воспитанников	0 кв. м	0 кв. м
2.3	Наличие физкультурного зала	нет	нет
2.4	Наличие музыкального зала	да	да
2.5	Наличие прогулочных площадок, обеспечивающих физическую активность и разнообразную игровую деятельность воспитанников на прогулке	да	да

Директор ГБОУ СОШ с. Васильевка



*[Handwritten signature]*

С.В. Хопова